

# 深化开展“三个年”活动 全面提升“三服务”质效

### 汉阴经开区以项目投产增效夯实工业发展根基

## 让规划蓝图成为发展实景

通讯员 王建霞 刘东

近年来，汉阴经开区牢固树立“项目为王、投产为要”的工作导向，把项目投产率作为衡量营商环境、检验招商质效的核心标尺，全力推动项目从“规划图”加速转化为“生产轴”，以项目落地见效激活工业经济发展新动能。

项目落地，建设提速是关键。汉阴经开区全面推行“拿地即开工、开工即冲刺”工作机制，针对落地项目细化建设节点、倒排工期、挂图作战，全力压缩项目建设周期，破除各类建设堵点。

连日来，位于汉阴经开区的年产1000万平方米自动化印刷纸板项目建设现场，地基浇筑、钢筋绑扎等工序同步推进，各类施工机械高效运转，建设者们抢抓工期、全速施工，用扎实的工程建设筑牢项目投产根基。

“目前项目整体进度已超70%，两栋楼主体结构完工，即将开展门窗安装，一号楼地基施工有序推进。”项目负责人许涛坦言，从拿地开始，汉阴经开区就为项目开通全流程绿色通道，高效办理建设相关证件，快速协调水电接入、周边居民沟通等问题。优质的营商环境，让外地企业投资发展更有底气。按照计划，该项目将于今年9月完工，10月正式投产。

项目建得快，更要转得稳，优质服务是项目平稳投产的坚实保障。汉阴经开区建立“一个项目、一名领导、一套班子、一抓到底”的专班推进机制，推行全流程“保姆式”服务，聚焦企业水电接入、设备调试、用工对接、原料保障等核心需求，全程跟进、主动服务、精准解难，助力项目顺利推进、快速投产。

在陕西淇千尔新材料科技有限公司生产车间，汉阴经开区工作人员常驻一线，与企业工作人员一同核对设备参数、排查生产隐患，全力保障项目投产筹备工作。“经开区为我们车间配备专用配电设施，仅一个月就完成了电缆铺设，还专门架设天然气专线，彻底解决了生产要素保障难题。”公司生产经理李忠臣感慨，贴心周到的服务，让企业感受到家一般的温暖。如今，企业前端预制体车间已顺利投产，后端承接楼项目预计下月正式投产。

项目投产见实效，货畅其流、产线运转是硬道理。在陕西辉耀鼎盛建筑材料科技有限公司生产现场，生产线全速运转，工人们各司其职、有序作业，叉车往来穿梭，将刚下线的标砖、透水砖等产品快速转运、装车发货，产品广泛应用于市政建设、园林景观、生态护坡

等多个领域，市场需求稳步拓展。“我们于2025年12月正式投产，目前订单持续拓展，发展势头稳步向好。项目从落地到试生产，汉阴县政府及经开区全程给予大力支持，专属管家式服务精准解决生产经营难题，让企业扎根发展安心又舒心。”企业负责人毛成涛笑着说。

从蓝图规划到落地建设，从设备调试到全线投产，汉阴经开区始终保持全速冲刺的工作节奏，构建“开工即冲刺、建成即投产、投产即达效”的项目推进闭环，把一张张发展蓝图转化为实实在在的工业产能。

“优良的营商环境就是生产力、竞争力。我们始终坚持以全生命周期项目服务，‘项目管家’从企业签约起提前介入，代办帮办能评、环评、用水用电等各类事项，全力为项目建设保驾护航护航。今年一季度，园区已有4个产业项目顺利投产，二季度预计再有3个项目建成投产。”汉阴经开区党工委委员、管委会副主任温超表示，汉阴经开区将持续以项目投产增效夯实工业发展根基，以实实在在的发展成果，全力推动汉阴县工业经济高质量发展。

今年以来，岚皋县紧扣深化开展“三个年”活动部署要求，锚定“服务群众、服务企业、服务基层”质效提升核心目标，通过“上门办、主动帮、全程跟”的务实举措，精准破解企业发展堵点、项目推进难点，以优质服务为县域经济高质量发展保驾护航。

4月11日，春日暖阳洒在岚皋县“汉远春田”项目建设现场，工人们各司其职抢抓工期，呈现出一派热火朝天的建设景象。与此同时，岚皋县行政审批服务局组建的“项目管家”小分队携带相关政策资料和办理流程指南来到现场，为项目推进注入“政务动能”。

“项目从立项开始，‘项目管家’就针对每一个环节对我们进行指引。在施工过程中也经常来走访，为我们及时解决一些疑难问题。”项目负责人刘自航的话语中满是感激与认可。据悉，岚皋县“汉远春田”项目位于城关镇四坪社区学府路与滨河路交叉口西北侧，总占地面积为2万余平方米，规划建设4栋高层住宅建筑(包含裙房商业)、1栋高层商业楼、1栋多层商业楼。在岚皋县行政审批服务局的高效服务下，该项目审批手续均已按照时间节点、施工进度有序办理，目前已进入预售阶段，预计可按时竣工投产。

与此同时，在岚皋县旭航职业技能培训学校有限公司，一堂直播培训课程正如火如荼地进行。岚皋县行政审批服务局副局长蒲晓乐专程来到现场，为企业开展精准帮扶与指导。“在学校创办过程中，我们提前介入。在前期资料整理环节，工作人员做到一对一帮办代办。后期审核过程中，开通绿色通道，以最短时间为学校办理了办学许可。”据蒲晓乐介绍，在获知岚皋县返乡创业领军人物龚海涛准备创办职业技能培训学校的消息后，岚皋县行政审批

服务局第一时间与龚海涛取得联系，并安排专业人员与其对接。作为一名新农人，龚海涛对乡村产业发展充满期待。他希望通过技能培训学校这个平台，让大家学到更多农业产业技术。谈及岚皋县行政审批服务局的帮扶，龚海涛感慨：“从开始申报审批、填写申请，他们都全程指导，手把手教我们怎么申报。手续办完后，还直接把证送到我们公司。几乎每一个细小环节都会提前解释和告知，让我们提前学习了解。”

岚皋县推出的“项目管家”服务模式，为企业提供了全方位、全过程的贴心服务。从项目筹备之初，就有专人对接，为企业提供政策咨询、业务指导等服务。在项目建设过程中，定期走访项目现场，了解项目进展情况，及时协调解决企业在审批过程中遇到的问题。对于一些复杂问题，积极协调相关部门，形成工作合力，共同为企业排忧解难。

“今年以来，我们聚焦企业和群众需求，推动审批服务提质增效。围绕助企纾困，升级‘项目管家’帮办代办服务，推行‘管家上门、协议到家’模式，一企一策精准服务25个社会资本投资项目，推动审批服务直达施工现场。围绕利民便民，创新推出居民水电气网联合报装等3件岚皋特色‘一件事’服务，通过整合事项、优化流程，实现‘一表申请、联合踏勘、并联审批、次日拿证’，显著提升行政效能。”岚皋县招投标服务中心主任王小金说。

目前，岚皋县推出的“项目管家”服务，已为全县60个重点项目配备了专属管家，累计开展帮办代办服务3000余件(次)，通过推行“预约办、上门办、容缺办”等灵活机制，将审批时限压缩60%以上，以高效政务服务为县域经济高质量发展注入了强劲动力。

## 岚皋开展“三服务”专项行动构建一流营商环境 好机制助力企业“拔节生长”

通讯员 邵欢 胡兴建 李梦茹

### 建民街道便民服务大厅深化“放管服”改革

## 用暖心服务诠释便民内涵

通讯员 禹玲玲

“服务确实非常周到、详细，很贴心。”近日，在汉滨区建民街道便民服务大厅，丰味批发经营户陈雪荣将一面锦旗送到了工作人员冯俊的手中，眼眶微微泛红。锦旗上，“热忱服务暖人心 高效理政惠百姓”两行大字，在阳光下格外耀眼。

大厅里，还有三四位群众在排队等候办理业务。冯俊接过锦旗，笑着道了声谢，转身又坐回工位，继续为群众办理业务。

陈雪荣是一位“80后”个体经营者，准备在鹭湾便民市场开一家食品批发店铺。可她面对营业执照和食品备案表的办理流程却犯了难：“我操作不太熟悉，手机上那些小程序，真弄不明白。”

让她没想到的是，从第一次电话咨询开始，便民服务大厅的工作

人员就主动靠前服务——提前一次性告知所有需要准备的材料，细致到每一份表格、每一张证件。得知她对微信小程序操作生疏，工作人员热情地说：“您把资料备好，到现场来，我们手把手帮您办。”

这句话，像一颗定心丸。陈雪荣来到大厅后，工作人员全程陪同，手把手指导她通过微信小程序“企业开办网上办”完成线上申请，帮忙复印身份证、健康证，耐心指导填表，现场审核。

更让陈雪荣感动的是，工作人员还主动提醒她同步办理食品备案表：“市场监管所后续会检查这些证件，免得您再跑一趟。”当天，两项业务一次性办结。“以前听说办理营业执照耗时久、流程烦琐，不少人都觉得很麻烦，没想到现在这么快！”陈雪荣感慨。

这样的“加速度”，正是建民街道便民服务大厅深化“放管服”改革、优化营商环境的生动缩影。

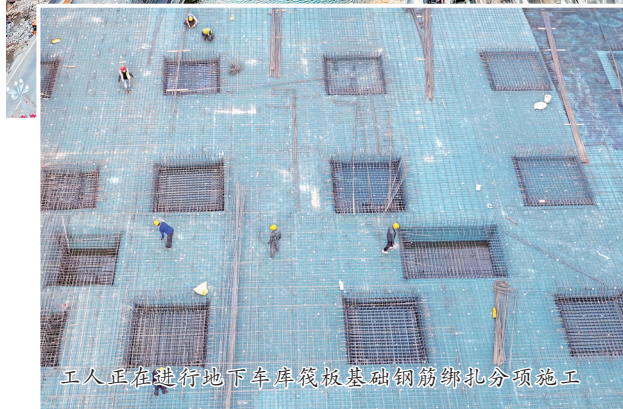
不仅如此，大厅还深化“互联网+政务服务”，严格落实“即申即办、立等可取”的服务标准，最大限度减少材料退回、流程延误，真正实现“受理零等待、审核零拖延、出证零耗时”。

目前，建民街道便民服务大厅已累计收获12345政务服务热线好评48件，群众好评率达98%。数字背后，是一个个像陈雪荣一样被温暖过的普通人。

从“群众跑”到“数据跑”，从“多次跑”到“一次办好”，从“自己摸索”到“手把手教”，建民街道便民服务大厅用一次次贴心的服务，切实践行着“便民、高效、规范、廉洁”的承诺。



项目现场鸟瞰图



工人正在进行地下车库筏板基础钢筋绑扎分项施工

近日，宁陕县三星康养综合体二期(祥洲小区)项目施工现场，工人们抢工期、赶进度，全力推进项目建设。目前，该项目已完成总工程量的80%，建成后有效改善群众居住条件，同时带动县域文旅康养产业发展。 王辉 摄

## 旬阳宝利机械开足马力赶制订单

本报讯(通讯员 宋博琳)连日来，旬阳市宝利机械有限责任公司开足马力，24小时三班运转赶制铁路配套零部件订单。

走进宝利机械的生产车间，机床轰鸣、火花飞溅，工人们各司其职，从原材料下料到精准切割，每一道工序都有条不紊。一大批高铁、普铁精密铸件与结构件加工零部件顺利下线。

宝利机械工艺部副部长熊磊

介绍：“今年全年的订单已经接近饱和，是去年的两倍还多，特别是国外市场需求量明显增长。”

凭借过硬的质量与交付能力，宝利机械完成了从农机、汽配向高铁及高端装备制造领域的转型，成功打入国内铁路装备供应链。为保交付，企业新增3台智能数控加工中心，并计划增加双头铣床。

“目前材料多为锻件，加工难度大，双头铣床能保证一次加工下

来四面垂直平行，对产能提升较大。”熊磊表示。目前，宝利机械已与多家央企及头部企业建立稳定合作关系，形成了“锻造—机加—表面处理”全链条配套能力。

宝利机械的火热生产场景，是旬阳市装备制造制造业高质量发展的缩影。近年来，旬阳市以工业强市为抓手，优化营商环境，培育专精特新企业，推动传统制造向智能制造升级，为县域经济注入了强劲动能。

### 紫阳持续深耕“项目管家”帮办代办服务机制

## 打好服务“主动牌”

通讯员 罗亚莉

今年以来，紫阳县聚焦重点项目全生命周期需求，持续深耕“项目管家”帮办代办服务机制，着力推动服务理念、协调机制、技术支撑三大维度迭代升级，通过主动靠前送服务、凝聚合力解难题、复合赋能强保障，以优质服务推动项目落地“零障碍、零距离、零等待”。

变被动为主动，靠前服务实现“服务找企业”。该县打破“群众上门、窗口受理”的传统模式，将服务端口全面前移，变“企业找服务”为“服务找企业”。“项目管家”聚焦全县119个重点项目，主动深入项目一线、企业车间，采取“提前预判+主动介入+审前指导”组合式服务模式，常态化开展“上门问需、上门辅导、上门帮

办”，精准掌握项目进展，实时收集项目诉求，高效协调解决审批堵点和发展难题30余个，项目业主对帮办代办满意率达到98%。

从分散到聚合，全链条破解“多头跑难题”。该县聚焦文旅产业高质量发展需求，深化“项目管家+文旅”服务融合模式，组建专属服务团队，主动协调自然资源、住建、文旅广电等部门，积极开展“审批服务上门办、现场办”，推动审批服务由“分散跑”向“集中办”转变。今年以来，针对梦花民宿组团项目，优化民宿许可办理，提供全流程帮办代办，助力项目早落地、早运营；依托“商标注册”一件事改革，全程指导紫阳县茶业茶往饮品店推进以紫阳阁为形象的文

创产品商标注册，助力文旅商品快速流通，全力保障“开茶吧！茶乡”活动顺利开展。

从单一到复合，双轮驱动赋能“全周期保障”。该县树牢“让服务走在审批前”的服务理念，推行“项目管家+证照管家”双轮驱动模式，推动管家能力从“单项业务精通”向“全流程复合服务”跃升，形成“1+1>2”的服务合力，推动审批服务实现集成化、专业化、高效化。同时，强化数字赋能，推行线上帮办、远程指导、电子证照等便民利企举措，实现“数据多跑路、企业零跑腿”，全面提升帮办代办的智能化、便捷化水平，为重点项目全生命周期建设提供全方位、全链条、全覆盖的服务保障。

## 市审计局打出助企发展“组合拳”

本报讯(通讯员 何一苹 朱可欣)近年来，市审计局以深化“三个年”活动、提升“三服务”质效为主线，将包联企业工作作为稳经济、促转型的重要抓手，紧扣“谋、走、干”三字诀，精准对接包联白河县金龙建材有限公司，打出助企发展“组合拳”，推动包联服务走深走实、落地见效。

该局坚持高位统筹、系统谋划，立足融入跨区域产业协同发展定位，精心制定2026年包联工作

方案，成立包联工作组，细化任务清单、明确工作推进时限，构建“专人包联、全程负责”的工作体系，将政策落地、纾困解难、产业赋能贯穿始终。针对该公司水泥生产销售主营业务特点，包联小组主动下沉企业一线，通过实地察看、座谈交流等方式，详细了解企业生产经营、技术创新及跨区域合作等情况，全面摸排企业在经营管理、技术升级、要素保障等方面的堵点难点。对企业诉求实行分类处置、闭

环管理，能现场解决的即刻办理，需协调推进的及时对接相关部门，切实为企业纾困减负、坚定发展信心。

据悉，该局将持续夯实包联基础、优化服务保障举措，围绕科技型中小企业培育和绿色工业发展，助力企业创新升级，主动对接鄂陕经济圈产业布局，加大跟踪督办力度，以扎实包联成效服务“十五五”良好开局，为助推全市经济高质量发展提供有力支撑。