

满院烟火

任雪姣



小院里的烟火日常



檐下民俗风趣

万物生发之际，与众文友一起，探访白河县冷水镇大山褶皱深处的一处宁静闲适院落——周家院子。这里山清水秀，环境清幽，是集特色农业园区、观光旅游、农耕体验为一体的新型农家乐。这里的百余亩核桃林、混合林似温柔的臂弯，环抱着崭新却不失古朴风格的院落，画眉鸟清脆婉转的鸣叫似在清唱岁月不老的美妙情歌，咏赞岁月静好，时光曼妙的乡村景致。

蓝天、白云、清风、朗日、松林……一切慵懒舒适得刚刚好。一路盘绕，绕道几弯桃红柳绿、野花盛开的山道，掠过桃李白郁葱葱的树林，周家院子便毫无征兆地映入眼帘。隔墙远眺，院内房屋呈L形铺开，房梁上悬挂的金黄色玉米穗、灿若红霞的辣椒展示着农家物产丰饶的乡野特色，犁弯、犁铧、犁铧，述说着院子主人的勤劳与殷实。而一串串醒目的大红灯笼，展示着主人的幸福生活和未来的美好憧憬。

走进院落，拾级而上，轻叩柴门，院内主人一边应声答应着，一边满脸堆笑地敞开大门。院内场院颇大，房屋均为泥瓦砖石结构，显得古朴厚重；土黄色的色调复古沉稳，透着乡村野趣；脚下踩着的青石板有一种久违的亲切感。最令我感兴趣的是院内中心位置的茶舍，木质结构的外观和色调，里面也是木质大茶桌和原木长凳，桌上摆放青翠欲滴的新鲜果品，明前清茶任君选择，整个装饰布局皆一水儿的农家风味。进茶舍闲坐，热情的主人提来烧开的山泉水，为客人们精心烹制茶汤，我们接过这一杯清香四溢的清茶，也接过了主人的深情厚谊，品茗啜饮，馨香沁人。

我自幼生于茶乡，对茶略知一二。清明前的新茶是茶叶中的上品，好茶配好水，今日捧出的山泉水，从山岩缝隙、山间溪流潺潺涌出，水质澄澈，带着山间独有的清冽，裹挟着花草树木的芬芳，是烹茶的绝佳用水。今日，主人招待客人的正是明前茶，乡村农人的朴实、厚道，待人真诚实在让人感动。

偷得浮生半日闲，同行开始向往晚景生活：“等我老了，退休了，就来周家院子待上三两个月，尝尝无公害蔬菜，品赏有机茶叶，吃上农家肥种的粮食，喝着净化的山泉水，享受乡村振兴的美丽画卷。”当地的文友接茬说道：“您神往的田园生活，我们山里人天天都在享受，只是日子久了，有点身在福中不知福而已！”言毕，爽朗的笑声飘出庭院，向大山深处飘去。

午餐是春天的农家风味，面炸白蒿、香椿鸡蛋是鲜嫩的野菜，更是时令独特的乡野珍馐；腌菜蒸肉入口即化，夹馍拌豆腐乳绝佳；粉蒸莲藕口感绵密中带着些许脆爽；凉拌菠菜酸辣清爽、咸淡适口；炖鸡汤汤味鲜美、香味醇厚。

值得一提的是农家红烧土鸡，是餐桌上的硬菜之一。农户们散养的土鸡，在山间自由奔跑，吃着虫子和谷物长大，肉质结实，营养丰富。选用当地的莲藕菜干，菜干温水泡发，与鸡肉一起久久地炖煮。随着锅里的汤汁翻滚，鸡肉的鲜香与莲藕的软糯相互交融，满屋香气。盛上一碗，咬上一口鲜嫩多汁的鸡肉，满满的幸福感涌上心头。连平日里矜持的一众美女，也都入乡随俗，手撕土鸡吃得津津有味。

土灶烧出的锅巴饭，是农家乐的一大特色。柴火熊熊燃烧，铁锅里的米饭在高温下逐渐成形，锅底形成了一层金黄酥脆的锅巴。揭开锅盖，热气腾腾，米饭的香气扑面而来。盛上一块锅巴，搭配上自制的大蒜辣椒，香迷糊了我们的嘴，犒赏了我们的胃。

腊肉、火烧馍、洋芋粑粑、浆巴饼，都是主人自己手工制作，在城里人眼里可是难得一吃的美味珍馐。这顿地方特色农家饭让大家大快朵颐，没有饭店里摆盘的精致，却吃得安心、吃得尽兴，吃得幸福。所有食用的肉蛋、蔬菜、腌菜、腊肉都是主人自家自产自销，食材健康，天然绿色无公害。

在这周家院子里，细数日月、闲庭信步、慢看阳光、品茶消遣、戏猫逗狗、观花看水、劳作耕种便是人间最美的风景，每一缕微风、每一声鸟鸣、每一声虫鸣都蕴藏着惬意美好，来过便恋恋不舍，回去久久不忘。

那么就让它这奔驰的思想、远游的脚步、焦躁的灵魂在这远山的呼唤与美景中获得驻足停顿，在这淳朴良善的氛围里休憩片刻，涤荡身心，带着轻松愉悦的心情整装再出发，精神抖擞地奔赴前程，奔赴下一段山海……

品读原始瓷

周明丽

瓷器，是中国古代的伟大发明，其文化底蕴深远，深刻塑造了华夏文明的轨迹。其中，原始瓷独树一帜，既非陶器亦非典型瓷器，而是陶器向瓷器过渡的奇妙阶段。

在安康博物馆的珍藏中，一件汉代的青釉铺首衔环陶索纹瓷甗吸引了我。它出土于安康市汉滨区关庙镇，高40厘米，口径13厘米，腹径27厘米。此甗釉色青润，胎质淡雅，设计精巧。器形设计为侈口，束颈流流，溜肩柔美，鼓腹渐收，配以矮圈足，底部内凹，稳重而雅致。上腹部两侧，巧妙装饰有铺首衔环耳，古朴而庄重。肩部至上腹，均匀分布三道细腻的陶索纹饰，颈部则以水波纹上下点缀，细节之处尽显匠心。

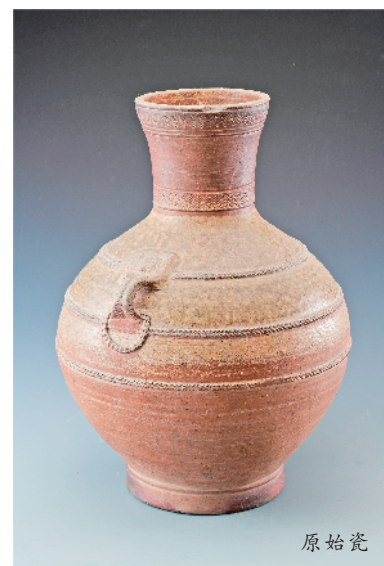
原始瓷，原料精选瓷土，氧化铁含量低，烧成温度高，胎体坚实，施高钙釉，物理性能近瓷器，但原料处理尚粗糙，烧成度稍逊，学界对其归属仍有争议。然而，其作为陶器向瓷器过渡的初级阶段，早在商代早期便已崭露头角，历经西周发展，至春秋已接近真正瓷器。安金槐先生明确指出，具备高岭土胎骨、光泽釉面、质坚硬、火候高及不吸水特性的器物，即为瓷器。据此，河南商城出土的商代青釉大口尊已具早期瓷器特征。这件文物在1971年出国展览时，安金槐与法籍俄罗斯学者埃利塞夫就这些器物命名产生激烈争执，双方各执己见，为历史添上传奇色彩。郭沫若先生闻讯后，召集商承祚、宿白、史树青等专家，与安金槐、埃利塞夫共商命名，讨论热烈却未达成共识。最终，采纳郭沫若折中建议，将这些高温釉器物命名为“原始瓷器”。然而，“原始瓷”概念的争论未息。

直至1978年，中国硅酸盐学会牵头举办了跨学科的“中国古陶瓷学术会议”，经深入探讨后，初步达成一致：原始瓷器始于商代，成熟瓷器现于东汉。此间为瓷器由萌芽至成熟的过渡，故称“原始瓷”。《中国陶瓷史》亦确认，“原始瓷器”属瓷器范畴，是陶器向瓷器演变的初级形态。

原始瓷器源于新石器时代与夏代陶器文化，兼具坚固耐用、美观洁净的优点，吸水率低，质地结实轻便。商代时，原始瓷与青铜器并重，成为贵族珍宝，兼具实用与艺术价值。地处秦巴腹地的安康，直到汉代才出现这类原始瓷器，安康博物馆藏的这件瓷甗也成为典型代表。原始瓷特征鲜明：胎质青灰、灰白或黄白，细腻非寻常黏土可比，为高岭土精选淘洗而成；胎质坚硬，远超印纹硬陶，烧制温度高达1200摄氏度。器表饰纹饰，器型仿青铜礼器，常见罐、尊、豆、钵等。泥釉与胎体紧密结合，光亮且吸水率低，颇具瓷釉特色。

原始瓷虽已脱离陶器的范畴，然因其在烧制温度、吸水性等方面与汉代以后的瓷器尚存质的差异，故而冠以“原始”之名。那么，作为陶器向瓷器演变的关键形态，原始瓷器以其独特的胎体与釉面，既透露出原始的质朴，又展现出过渡的特性，承上启下地连接陶器与瓷器两大时代，其地位是否更加举足轻重呢？

原始瓷器，作为中国瓷器的滥觞，孕育了后来诸如青瓷、白瓷、单色釉瓷、青花瓷以及各类彩绘瓷等璀璨夺目的瓷器品种。中国古代瓷器，勇于创新，渐进成熟，以精巧雅致、匠心独运之美，成为中华文化的瑰宝，承载着丰富的文化内涵。这一历程，是否也启示我们，在不断追求技艺精进与文化传承的道路上，还有更多的可能与挑战等待我们去探索与思考呢？



原始瓷

南山咖啡屋

王典根

在安康市恒口示范区南月村的青山环抱间，一间充满异域风情的咖啡店静静伫立。店主何丽，这位说着标准普通话的外乡人，用一杯杯醇香的咖啡，悄然改变着这个深山村落的生活图景。

“何丽旅游去了！”这条消息像长了翅膀般在南月村迅速传开，仿佛是一则轰动全村的大新闻。在村民们心中，咖啡店没了何丽，就如同失去了灵魂。

平日里，乡亲们踏进咖啡店，总会热情地用方言问道：“卖了多少咖啡啦？”何丽虽然听不懂乡音，却总是笑着用普通话回应：“不错，挺好的，就是这样的！”尽管双方都不明白对方在说什么，但这种对话，却成了他们之间独特的交流方式。王婶每次碰到何丽，无论在厕所门口或餐厅路上，总是问：“吃饭了没？”还固执地塞来贡米饭。王婶很执着，就怕穷山恶水饿着何丽，没人来给村里孩子磨咖啡喝了。

初到南月村时，除了老板杨麟和往来的游客，何丽几乎找不到能畅快交流的人。每当心中泛起喜怒哀乐，唯一能倾诉的对象只有杨麟。在这个以方言为主的环境里，说着标准普通话的她，时常感到孤独与不适应。为了缓解她的不适，杨麟总会变着腔调，说着韩文、英语或是各种方言，用这种特别的方式，给她带来温暖的慰藉。

何丽与南月村的缘分，要追溯到大学时期的一次游学聚会。那时，她跟随老师来到这里，杨麟介绍的“溪映明月·南山云见”规划蓝图，瞬间点亮了她眼中的光芒。从那一刻起，雪山、峡谷、木屋，还有南山文化馆，都成了她心中向往的美好。在与杨麟畅谈书画、文学、音乐的过程中，二人更是一见如故，结下了深厚的友谊。何丽深深迷上了南月村的山水风光——这里四季分明，宛如世外桃源，四周青山绿水环绕，野菜、乌

鸡、山果应有尽有；竹林成片摇曳，树木郁郁葱葱，草叶连绵不绝，仿佛大地在轻声吟唱，奏响着一曲永不停歇的自然之歌。

后来，南月村驻村干部向何丽提出开设咖啡店的建议，何丽毫不犹豫地采纳，并精心打造了村里第一家咖啡店。在这个东方古老的深山村落里，时髦的咖啡店与何丽年轻热情的身影，形成了一道独特的风景线。店里，黄铜喇叭流淌着悠扬的爵士乐，红叶装饰着复古的大椅子，柜台桌凳处处透着意大利风情。何丽对咖啡品质有着极高的追求，她特意从国外选购优质咖啡豆，亲自把控烘焙过程，精准掌握火候，让每一粒咖啡豆都释放出最浓郁醇厚的香气。每当客人踏入咖啡店，扑面而来的咖啡香气，瞬间便能将人带入一个惬意的世界。

在春山宿，杨麟养的拉布拉多犬“招财”和博美犬“多吉”，也给何丽的生活增添了不少乐趣。“招财”总是陪着何丽耍耍嬉闹，而“多吉”只要见到人，就会兴奋地蹦蹦跳跳，模样可爱极了。

如今，何丽不仅能听懂村民们的方言，“安普话”也说得更加流利。杨麟和何丽商量开办周末读书会，何丽欣然同意。她深知，浓厚的文化氛围不仅能吸引更多游客，还能让自己不再感到孤独。于是，他们先为父老乡亲办起了免费夜校，每周六晚六点半到七点半准时开课。何丽精心备课，耐心领读，男女老少纷纷前来，粉丝越来越多，就连商人老板和镇村干部也加入其中。

第七个周末，王婶带着方言版《小王子》闯进读书会。当“重要东西用眼睛是看不见的”变成“心头肉要拿心眼子尝”，满屋子爆发出糅杂多种方言的笑声。那一刻，大家恍然大悟：无论相隔多远，美好的事物总会



南山咖啡屋掠影

以独特的方式相遇，就像雪花落在哪里，春天都会带着那个坐标回来。

最近，安康市退役军人事务局在南月村举办招商引资观摩活动，杨麟与何丽同台讲解，默契配合，精彩的解说赢得阵阵掌声。如今，村民们见面时总会感慨：“咱这小村子越来越时尚了，山水有了效益，村子有了活力，在家门口就能挣上工资啦！没想到在南山脚下，也能喝上地道的咖啡！”

当拉布拉多追着博美跑过石板路时，黄铜喇叭里正播放着《月亮河》，爵士乐混着磨豆机的轰鸣，仿佛将整个大南沟都装进了紫砂壶。何丽望向窗外，春山宿的柿子树枝探进咖啡厅，悬铃木的影子坐着穿对襟褂的老人——他们手中的浓缩咖啡杯，正泛起如明月寺贡茶般的涟漪。

就这样，何丽在茫茫人海中与南山山水结缘，而这缘分，也让“溪映明月”与“稻梦时光”的故事继续书写。大家成了彼此生命中独特的存在，共同奔赴这场乡村振兴的温暖之约。

平日里，月河公园是居民休闲锻炼的好去处。每到傍晚，可见夫妻携手带着孩子悠然漫步的温馨画面，也有全家人一同散步，在灯光树影下共享天伦之乐；还有三三两两的青年在健身器材上尽情挥洒汗水，以及跑步锻炼的运动爱好者……

小广场呈扇形，面积不足千平方米，北高南低。北边靠近公路处有三级台阶，台阶上坐满了观众，台下自然形成三个活动区域。南侧是交友舞活动区，常能看到舞蹈爱好者优雅起舞，他们顺时针旋转，舞步轻盈，跳着慢三，那份优雅潇洒，仿佛时光都在他们脚下流转。内侧是地方传统文化表演区，采莲船、小场子轮番上演。采莲船表演时，太公娘子端坐船上，老艄公一旁划桨，老婆子摇扇边唱边舞，将人们带入古雅的戏剧情境；小场子则是男女二人在桌上载歌载舞，诙谐幽默、情意绵绵，随着锣鼓声尽情表演。

广场中央左右两侧是现代表演表演区，左边是青年人活力四射的快节奏广场舞，右边是中老年人舒缓从容的慢节奏广场舞，悠扬的歌声中，洋溢着蓬勃向上的气息。西边是孩子们的乐园，有蹦床、钓鱼、音乐电动转盘、滑梯等游乐项目，还有供孩子们玩小游戏、涂鸦画画的地方。

时光飞逝，岁月如梭。回首过往，满是怀念，展望今朝，新时代正谱写崭新篇章。我为月河公园的热雨景象与群众文化舞台的繁荣而倍感自豪！

静候光阴慢养花

张嗣芬

心血来潮，决定在网上买盆吊金钟来养。很快就如愿以偿收到了快递，老武对这件事没有半点怠慢，我更是小心翼翼，担心我这个养花小白把吊金钟又一次变成我的“小白鼠”。

为了让它茁壮成长，我开启了一场与养花知识的深度邂逅。老武很支持工作，特意购置养花工具、肥料，防治害虫的物料等等，没有丝毫懈怠之意。时不时疏松土壤，让根部能畅快呼吸；按照肥料说明书上的比例，精准调配营养，每次施肥时都是在进行一场庄重的仪式。在这件事情上我和老武用心用意，正如老舍先生所言：“有功夫，有方法，有感情，就必定能养出好花。”

光阴慢慢移动前行的步履，我和老武对吊金钟的养护也更加用心。立春过后，我们像往常一样给花花们浇水，不经意间，发现吊金钟有小黄豆粒那么大的小花苞藏在叶基部，老武说，开花指日可待！

开学了很忙，无暇顾及，养护它非老武莫属了，不回家的日子，老武很是默契，知道我心思惦记吊金钟，打电话告诉我吊金钟的长势。“又长了几个花骨朵……”从电话里我听出了老武满满的成就感！

今天放学回到家，哇！我的吊金钟绽放了！瞧！吊金钟的花朵宛如灵动的小精灵，轻盈地垂挂在枝头。外层的萼片是柔和的粉色，恰似少女羞湿时泛起的红晕，透着丝丝温柔。内层的花瓣呈深邃的紫色，犹如幽秘夜空中的璀璨紫水晶，散发着迷人的光泽。花萼呈深邃的玫红，宛如精巧的酒杯，稳稳托举着那如梦似幻的花瓣。粉与紫相互映衬，好似一幅精心绘制的水彩画，既有浪漫的诗意，又饱含着自然的巧思，我轻轻拨弄了花枝，花枝轻轻摇曳，花朵们相互碰撞，仿佛在低声吟唱一首关于生命的赞歌。

汪曾祺先生说：“一定要爱着点什么，恰似草木对光阴的钟情。”养花，让我在忙碌的生活中寻得一片宁静的角落，领悟到“行到水穷处，坐看云起时”的淡然心境。在这日复一日地照料中，我学会了等待，学会了接受成长的缓慢。

我养的花不名贵，都极为普通。老舍先生讲：“养花是一种乐趣，花开得大小好坏都不计较，只要开花，我就高兴。”从养花中，我也逐渐领悟到，生活的美好往往蕴藏在这些平凡又微不足道的细节中，就像那句“采得百花成蜜后，为谁辛苦为谁甜”，所有的付出都在悄然间塑造着生命的模样。在这个过程中，不再急于求成，心境也变得愈发平和。

初春养花，凝望远方。想到了养花与育人，看似是截然不同的领域，实则紧密相连。它们

都需要我们怀揣着一颗炽热的心，用无尽的耐心、细致的关怀去耕耘。在养花的过程中，我追求内心的宁静与平和，让浮躁的情绪在照料花朵的时光里渐渐沉淀。这种心境的追求，延伸到我工作中，让我以更加从容的姿态，去面对种种问题。

养花的真谛，早已超越了养花本身，它是对生活的热爱，对事业的坚守，更是对自我心境的不断修炼与升华。



吊金钟盛放

公园意趣

王福荣

自来到鸿志学校后，每晚漫步月河公园便成了我的习惯。归来后，冲个热水澡，捧读几页书，在氤氲的书香中酣然入睡，这份惬意，实在畅快。

月河公园静卧于恒河与月河交汇的西北方。南侧与月河相依，河水悠悠，波光闪烁；北边紧邻月滨北大道，车流如织，川流不息；西边连接永安大桥，东边与恒河口大桥遥相呼应，园内更有一道钢板吊桥横跨。两河奔腾不息，三桥飞架凌空，勾勒出一座东西长约1.2公里的大型公园，形似“线拐拐”的长方形。

公园南边的河堤路，外侧是坚固的钢管护栏，内侧挺立着一排高大的柳树。寒冬时节，柳丝在凛冽寒风中傲然挺立，犹如坚韧的战士；春日里，柳丝由黑转黄，由黄变绿，焕发出无限生机，好似青春洋溢的少女；盛夏时，绿柳垂丝，婀娜多姿。北边公路旁的人行道边，生长着一排两人多高的桂花树，四季常青。每到秋天，秋高气爽，桂花悄然绽放，“暗淡轻黄色体柔，情疏迹远只留香”，那淡雅的芬芳，令人心醉。

公园中央，红蓝双色的塑胶步道宛如两条绚丽的彩带，横贯东西。步道两侧，是一块块错落有致的草坪园林，园中以银杏树为主，树干粗壮，有盆口、碗口般粗细。其间套种着香樟、玉兰、石楠、紫薇、栎树等树木。步道两旁，两排樱花树与紫荆树交错分布。每到春天，繁花盛开，步道两侧化作花的海洋。樱花灿烂绽放，繁花似锦，犹如天边绚丽的云霞，独自走在步道上，仿若尽享帝王般的尊崇。